

SMART PLUS PROGRAM

Contrôleur électronique pour sèche-serviettes

SMART PLUS PROGRAM est un produit certifié



FR






SMART PLUS Program est conforme aux directives :

- Directive 2005/32/EC sur l'écoconception applicable aux produits consommateurs d'énergie (<0,5W).
- EN 60335-1:2012 - A11:2014
- EN 60335-2-43:2003 - A1:2006 - A2:2008
- EN 61000-3-2:2014
- EN 55014-1:2006 - A1:2009 - A2:2011 - EN55014-2:1997 - A1:2001 - A2:2008
- Isolation IP44

Fonctions

Modes de fonctionnement : Confort, Nuit, Antigel, Chrono, Boost 2h

"Eco, Détection fenêtre ouverte, Blocage de touches

- **Mode Confort**  :
Le thermostat maintient la température ambiante à la valeur réglée par l'utilisateur.
- **Mode Nuit**  :
Le thermostat maintient la température à une valeur réduite par rapport à la température Confort
- **Mode Antigel**  :
Le thermostat maintient la température ambiante au-dessus de 7°C.

• Mode Chrono :

Le contrôleur fonctionne sur la base d'un programme journalier à répétition hebdomadaire, configurable par l'utilisateur.

• Mode Veille :

L'élément chauffant se désactive mais le contrôleur électronique reste actif.

• Mode Boost 2h 2h :

Le système active l'élément chauffant pendant 2h indépendamment de la température programmée, qui sera cependant réglée pour ne pas dépasser 32°C.

À la fin de cette période, le thermostat retourne au mode précédent.

• Mode Eco ECO :

Le système réduit la température programmée de 3°C indépendamment des autres paramétrages présents de manière à réduire les consommations d'énergie.

• Mode Touches bloquées :

En bloquant l'utilisation des boutons, l'utilisateur peut éviter l'activation accidentelle d'autres modes.

AUTRES INFORMATIONS

- Télécommande de contrôle et transmission de signal à infrarouges
- Température réglable de 10°C à 30°C ou 7°C dans le mode Antigel

Attention

Danger de choc électrique.

Débranchez l'appareil avant l'installation.

Notice d'instructions à lire attentivement avant d'utiliser ce dispositif.

- Ce dispositif a été conçu exclusivement pour être utilisé sur un sèche-serviettes.
- Ce thermostat s'utilise, en combinaison avec un élément chauffant, pour chauffer le liquide contenu à l'intérieur d'un sèche-serviettes. Toute autre utilisation est interdite.
- Avant l'utilisation, vérifier que la tension de secteur est la même que celle du thermostat (voir spécifications techniques).
- Débrancher l'alimentation électrique avant toute activité de nettoyage ou d'entretien.
- Seul le fabricant est autorisé à effectuer le remplacement de l'élément chauffant.

- En cas d'endommagement du câble d'alimentation, éteindre le dispositif et ne pas le manipuler. Les câbles d'alimentation endommagés ne pourront être remplacés que par le fabricant ou par un centre d'assistance agréé. Le non-respect de ces indications pourrait compromettre la sécurité du système et invalider la garantie.

- Conserver et transporter toujours l'élément chauffant dans son emballage de protection.

- L'appareil peut être utilisé par les enfants âgés de plus de 14 ans et par des personnes aux capacités physiques, sensorielles ou mentales réduites à condition que ce soit sous surveillance. Ne pas laisser que des enfants effectuent le nettoyage.

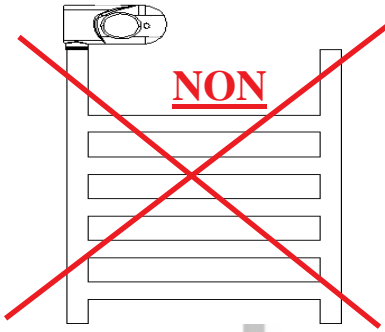
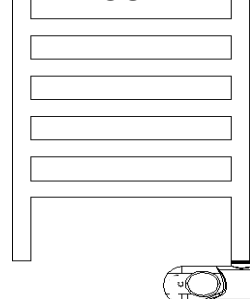
INSTRUCTIONS D'INSTALLATION



ATTENTION :

Débrancher l'alimentation secteur avant de procéder à l'installation de l'appareil. Protéger le dispositif avec un interrupteur différentiel de 30mA (RCD).

OUI



NON

1. Ne placez pas l'appareil devant une prise de courant.
2. Évitez que l'appareil ne soit atteint par un jet d'eau.
3. Quand il est installé dans une salle de bains ou de douche, respectez les zones de protection pour l'indice d'isolation IP44 (au Royaume-Uni selon les règlements pour le câblage IEE). Respectez également toutes les réglementations locales.
4. Dans le branchement électrique, le fil marron est la phase (L), le fil bleu est le neutre (N) et le fil jaune/vert doit être raccordé à la mise à la terre.

NETTOYAGE

- Débrancher le dispositif de l'alimentation secteur avant toute opération de nettoyage ou d'entretien.

- N'utilisez que des détergents délicats non abrasifs.

Réparations : pour éviter l'invalidation de la garantie, confiez-les toujours à un personnel autorisé.

Le fabricant se réserve le droit d'apporter à tout moment toutes modifications considérées nécessaires pour améliorer le produit sans préavis.

ÉLIMINATION



Remettre le produit à un centre de collecte des déchets autorisé. En cas de remplacement, il peut être renvoyé au distributeur.

Ce traitement de fin de vie du produit contribue à la sauvegarde de l'environnement et réduit la consommation de ressources naturelles.

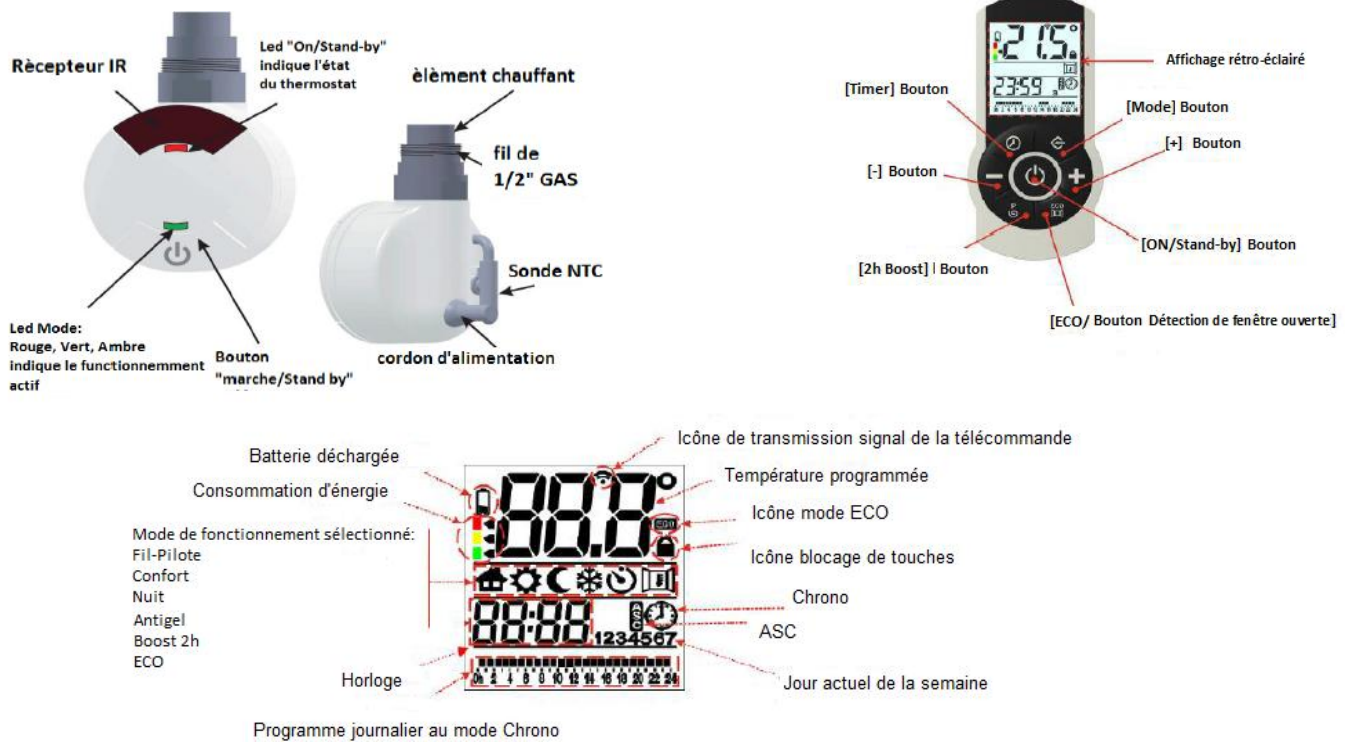
Ce symbole appliqué sur le produit indique l'obligation de le remettre à un centre de collecte pour son élimination en conformité avec la directive

2002/96 / CE (RAEE - WEEE).

5. Un interrupteur différentiel de protection de 30mA doit être prévu (RCD).
6. Vérifiez que la tension de secteur est la même indiquée dans les caractéristiques techniques.

Contrôleur électronique pour sèche-serviettes

SMART PLUS PROGRAM est un produit certifié



GUIDE DE L'UTILISATEUR

1. ALLUMAGE/VEILLE

Appuyez sur le bouton (Allumage/Veille) de la télécommande ou du thermostat pour allumer ou pour activer le mode Veille.

Quand le dispositif s'allume, il émet un son d'une durée de 0,5 s environ. À l'activation du mode Veille, le dispositif émet deux sons de 0,5 s.

En allumant directement à partir du thermostat appliqué sur le sèche-serviettes, le mode Confort s'active avec une température réglée à 20°C.

L'utilisation de la télécommande est nécessaire pour modifier la température ou activer les autres fonctions.

2. MODES DE FONCTIONNEMENT

Appuyez sur la touche (Mode) de la télécommande pour sélectionner le mode de fonctionnement souhaité. Une icône sur l'affichage indique le mode sélectionné.



MODE CONFORT

La mode Confort permet de maintenir la température ambiante à la valeur réglée par l'utilisateur.

Appuyez sur la touche **(mode)** jusqu'à ce que l'icône Confort s'affiche.

Réglez la température souhaitée avec les touches (+) et (-). Dans le mode Confort, la LED Mode est de couleur rouge.

MODE NUIT

La valeur de température du mode Nuit doit être inférieure à celle du mode Confort. Pour l'activation, appuyez sur **(mode)** jusqu'à ce que l'icône souhaitée s'affiche.

Réglez la température souhaitée avec les touches (+) et (-). Dans le mode Nuit, la LED Mode est de couleur verte.

MODE ANTIGEL

Dans le mode Antigel, l'élément chauffant s'allume quand la température ambiante tombe au-dessous de 7°C.

Pour l'activation, appuyez sur **(mode)** jusqu'à ce que l'icône du mode souhaité s'affiche. Dans le mode Antigél, la LED Mode est de couleur vert clignotant.

MODE BOOST 2H

L'élément chauffant s'allume pour atteindre une température ambiante de 32°C, puis s'interrompt automatiquement pendant 2 heures.

Pour l'activation, appuyez sur la touche (Boost 2h) ; l'icône 2h s'affiche. Pour quitter ce mode, appuyez sur le bouton **(Boost 2h)** ou sur la touche (Allumage/Veille), ou encore **(mode)**. Dans le mode Boost 2h, la LED Mode est de couleur rouge clignotant.

MODE CHRONO

Le mode permet de régler un programme journalier à répétition hebdomadaire. Pour l'activer, appuyez sur **(mode)** jusqu'à ce que l'icône Chrono s'affiche. Dans le mode Chrono, la LED On/Veille est de couleur orange. La LED Mode est verte pendant la période Nuit et rouge pendant la période Confort.

SMART PLUS PROGRAM

FR

Contrôleur électronique pour sèche-serviettes

SMART PLUS PROGRAM est un produit certifié

PROGRAMMATION MODE CHRONO :

a) Régler jour et heure

- Le chiffre clignotant indique le jour de la semaine; appuyez sur les boutons (+) et (-) pour définir le jour de la semaine, puis appuyez sur (mode) pour valider.

HEURES: utilisez les touches (+) et (-) pour définir l'heure et appuyez sur la touche **(mode)** pour passer au réglage des minutes.

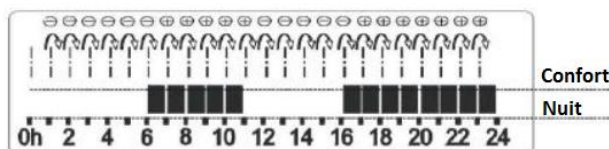
MINUTES: procédez de la même manière et validez avec la touche **(mode)**.

b) Régler le programme de fonctionnement hebdomadaire

La programmation commence le jour 1; pour régler les heures, servez-vous des touches (+) et (-).

La touche (+) règle la température Confort indiquée par une barre pleine, la touche (-) définit le mode Nuit indiqué par une barre vide.

Pour programmer les 24 heures, appuyez sur les touches (+) et (-). Une fois une des deux touches pressées, le programme passe à l'heure suivante.



Voir l'image comme exemple.

Appuyez sur **(mode)** pour valider et passer au jour suivant. Une fois le septième jour réglé, le thermostat retourne au mode configuré précédemment.

MODE FIL-PILOTE (uniquement pour les modèles avec Fil-Pilote)

C'est le mode dans lequel le sèche-serviettes est contrôlé par une centrale distante.

1- Appuyez sur la touche **(mode)** jusqu'à ce que l'icône correspondante s'affiche.

2- Sélectionnez la température souhaitée avec les boutons (+) et (-).

Le mode de fonctionnement sera sélectionné dans la centrale de contrôle File-Pilote.

L'appareil reconnaît le système File-Pilote le plus avancé à six ordres qui permet d'utiliser les fonctions :

1 **Veille** : éteint l'élément chauffant, le thermostat reste allumé.

2 **Confort**: maintient la température Confort définie par l'utilisateur.

3 **Eco**: maintient la température ambiante 3,5°C en dessous de la température Confort.

4 **Antigel** : maintient la température ambiante à 7°C.

5 **Confort-1**: maintient la température ambiante 1°C en dessous de la température Confort.

6 **Confort-2**: maintient la température ambiante 2°C en dessous de la température Confort.

NOTES : En activant cette modalité dans les versions sans fil-pilote, le thermostat fonctionne au mode Confort.

Le thermostat en fonction Fil-Pilote peut être contrôlé à distance à partir d'une centrale supportant ce système. La connexion électrique prévoit :

Le fil marron est la phase (L), le gris est le neutre (N) et le noir est le signal Fil-Pilote.



Ne pas connecter le fil noir à la terre.

Blocage des touches

Cette fonction permet à l'utilisateur de bloquer le clavier de manière à éviter les modifications accidentelles.

Toutes les touches du thermostat sont bloquées à l'exception de la touche **(Allumage/Veille)**.

Pour activer la fonction de blocage des touches, appuyez simultanément sur les touches (mode) et (+) pendant 3 secondes. Pour désactiver la fonction, répétez l'opération.

Mode ECO

Ce mode réduit la température réglée de 3°C, indépendamment des autres paramétrages du sèche-serviettes. Cette fonction assure une réduction des consommations. Pour activer/désactiver la fonction, appuyez sur la touche **(ECO)**. Dans le mode (ECO), la LED Mode est de couleur orange.

FONCTION DE DÉTECTION FENÊTRE OUVERTE.

Appuyez simultanément les touches **(ECO)** et (-) pendant plus de 3 secondes pour activer la fonction de détection Fenêtre ouverte. Répétez l'opération pour quitter la fonction. Le contrôleur détecte qu'une fenêtre a été ouverte par la chute brusque de la température ambiante. Dans ce cas, le radiateur s'éteint 30 minutes, à l'issue desquelles le sèche-serviettes recommence à fonctionner dans l'état réglé précédemment.

DIAGRAMME DE FONCTIONNEMENT LED SUPÉRIEURE "On/Veille"

LED verte : mode de Veille

LED rouge allumée : le thermostat est actif

LED orange : thermostat actif en mode chrono.

DIAGRAMME DE FONCTIONNEMENT LED INFÉRIEURE "Mode"

Confort : **rouge**

Nuit : **vert**

Antigel : **vert clignotant**

ECO : **orange**

Boost 2h : **rouge clignotant**

Fil-Pilote: la couleur dépend du mode sélectionné de Fil-Pilote (voir les autres modalités).

SMART PLUS PROGRAM

FR

Contrôleur électronique pour sèche-serviettes

SMART PLUS PROGRAM est un produit certifié

- 1- En cas de coupure de courant, après avoir rallumé le thermostat, il revient au dernier mode réglé sauf pour le mode boost 2h et Chrono. L'état du thermostat est sauvegardé après quelques secondes à partir de la dernière fonction activée.
- 2- Pour confirmer que le signal de la télécommande a été reçu, l'appareil émet un bip pour confirmer.
- 3- Le dispositif pourrait ne pas détecter l'ouverture de la fenêtre, par exemple si le thermostat se trouve dans un endroit isolé, éloigné des courants d'air ou près d'une source de chaleur extérieure au dispositif, ou encore si la variation de température ambiante est trop lente
- 4- Led Mode orange clignotant: défaut de la sonde, le dispositif est désactivé
- 5- Quand la LED inférieure est rouge, cela signifie que le radiateur est en fonctionnement (en train de chauffer), alors que si elle est verte il n'est pas en train de chauffer.
- 6- Avec la fonction CHRONO, il est important de régler les températures de jour au maximum et de nuit au minimum
- 7- Il n'est pas possible d'activer la fonction CHRONO en même temps que les fonctions CONFORT/NUIT.

caleido